

**ΕΠΑΝΑΛΗΠΤΙΚΕΣ ΠΑΝΕΛΛΑΔΙΚΕΣ ΕΞΕΤΑΣΕΙΣ  
ΗΜΕΡΗΣΙΩΝ ΚΑΙ ΕΣΠΕΡΙΝΩΝ ΓΕΝΙΚΩΝ ΛΥΚΕΙΩΝ****ΠΕΜΠΤΗ 10 ΣΕΠΤΕΜΒΡΙΟΥ 2020****ΕΞΕΤΑΖΟΜΕΝΟ ΜΑΘΗΜΑ: ΦΥΣΙΚΗ ΠΡΟΣΑΝΑΤΟΛΙΣΜΟΥ****ΣΥΝΟΛΟ ΣΕΛΙΔΩΝ: ΕΞΙ (6)****ΘΕΜΑ Α**

Στις ερωτήσεις **A1-A4** να γράψετε στο τετράδιό σας τον αριθμό της ερώτησης και δίπλα το γράμμα που αντιστοιχεί στη φράση η οποία συμπληρώνει σωστά την ημιτελή πρόταση.

**A1.** Στα άκρα αντιστάτη με αντίσταση  $R$  εφαρμόζεται εναλλασσόμενη τάση με εξίσωση  $u = 100\eta\mu(\omega t)$  (S.I.). Η αντίστοιχη ενεργός τάση είναι ίση με

α)  $100\sqrt{2}$  V

γ)  $50\sqrt{2}$  V

β) 50 V

δ)  $\frac{50}{\sqrt{2}}$  V.

**Μονάδες 5**

**A2.** Ένα σώμα εκτελεί σύνθετη κίνηση, που προέρχεται από τη σύνθεση δύο απλών αρμονικών ταλαντώσεων, ίδιου πλάτους  $A$ , ίδιας διεύθυνσης και ίδιας θέσης ισοροπίας. Οι συχνότητες των δύο ταλαντώσεων είναι  $f_1 = 398\text{Hz}$  και  $f_2 = 402\text{Hz}$ . Στην παραγόμενη σύνθετη κίνηση, σε χρονικό διάστημα ενός δευτερολέπτου, το πλάτος μεγιστοποιείται

α) 2 φορές.

γ) 400 φορές.

β) 4 φορές.

δ) 800 φορές.

**Μονάδες 5**

**A3.** Ένα στερεό σώμα αρχικά παραμένει ακίνητο, χωρίς να του ασκούνται δυνάμεις. Κάποια χρονική στιγμή ασκούμε δύο δυνάμεις  $\vec{F}_1$  και  $\vec{F}_2$  στο σώμα. Για να εκτελέσει το σώμα μόνο στροφική κίνηση, οι δυνάμεις αυτές θα πρέπει

α) να είναι κάθετες μεταξύ τους.

β) να έχουν μη συνευθειακές παράλληλες διευθύνσεις, αντίθετες φορές και άνισα μέτρα.

γ) να βρίσκονται στην ίδια ευθεία και να είναι αντίθετες.

δ) να έχουν μη συνευθειακές παράλληλες διευθύνσεις, αντίθετες φορές και ίσα μέτρα.

**Μονάδες 5**

**A4.** Σε κάθε κρούση δύο σωμάτων, που αποτελούν μονωμένο σύστημα,

α) διατηρείται μόνο η ορμή του συστήματος και όχι η ενέργεια του συστήματος.

β) διατηρείται μόνο η ενέργεια του συστήματος και όχι η ορμή του συστήματος.

γ) διατηρείται και η ορμή και η ενέργεια του συστήματος.

δ) δεν διατηρείται η ορμή, ούτε η ενέργεια του συστήματος.

**Μονάδες 5**

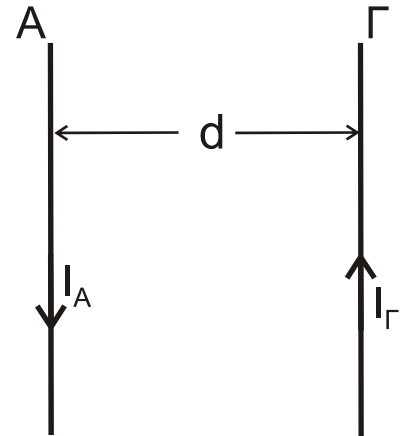
**A5.** Να χαρακτηρίσετε τις προτάσεις που ακολουθούν γράφοντας στο τετράδιό σας, δίπλα στο γράμμα που αντιστοιχεί σε κάθε πρόταση, τη λέξη **Σωστό**, αν η πρόταση είναι σωστή, ή τη λέξη **Λάθος**, αν η πρόταση είναι λανθασμένη.

- α) Σε μία φθίνουσα ταλάντωση η σταθερά απόσβεσης  $b$  εξαρτάται από τις ιδιότητες του μέσου και από το σχήμα και το μέγεθος του αντικειμένου που ταλαντώνεται.
- β) Η σύνθετη κίνηση στερεού σώματος μπορεί να μελετηθεί ως επαλληλία μιας μεταφορικής και μιας στροφικής κίνησης.
- γ) Η ροή ενός ιδανικού ρευστού παρουσιάζει στροβίλους.
- δ) Στις εξαναγκασμένες ταλαντώσεις ο διεγέρτης αφαιρεί συνεχώς ενέργεια από το σύστημα μέσω της διεγείρουσας δύναμης.
- ε) Η μονάδα μέτρησης της ροπής δύναμης ως προς σημείο ή άξονα είναι το  $1 \text{ N/m}$ .

**Μονάδες 5**

**ΘΕΜΑ Β**

**B1.** Δύο παράλληλοι ευθύγραμμοι ρευματοφόροι αγωγοί A και Γ απείρου μήκους απέχουν απόσταση  $d$  και διαρρέονται από αντίρροπα συνεχή και σταθερά ηλεκτρικά ρεύματα, εντάσεων  $I_A$  και  $I_\Gamma$  αντίστοιχα, όπου  $I_\Gamma = 3 I_A$  (**Σχήμα 1**).



Ένας τρίτος ευθύγραμμος ρευματοφόρος αγωγός μήκους  $\ell$ , παράλληλος με τους αγωγούς A και Γ, που βρίσκεται στο ίδιο επίπεδο με αυτούς και ισορροπεί, απέχει αποστάσεις  $r_A$  και  $r_\Gamma$  από τους αγωγούς A και Γ αντίστοιχα.

**Σχήμα 1**

Ο αγωγός μήκους  $\ell$  διαρρέεται από συνεχές και σταθερό ηλεκτρικό ρεύμα έντασης  $I$  που είναι ομόρροπο με το ηλεκτρικό ρεύμα που διαρρέει τον αγωγό A. Η απόσταση  $r_\Gamma$  είναι ίση με:

- i.  $\frac{d}{4}$
- ii.  $\frac{3d}{2}$
- iii.  $\frac{5d}{4}$

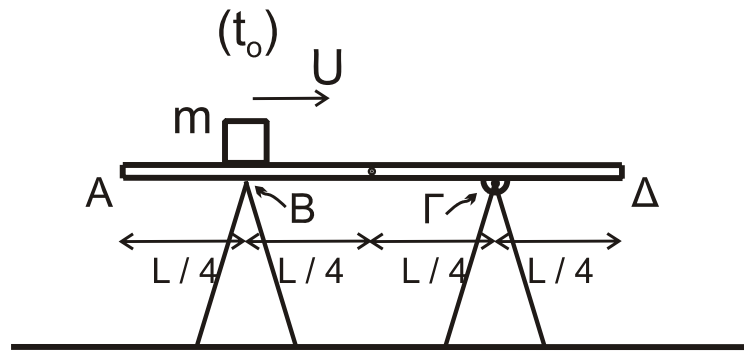
α) Να επιλέξετε τη σωστή απάντηση.

**Μονάδες 2**

β) Να δικαιολογήσετε την επιλογή σας.

**Μονάδες 7**

**B2.** Ομογενής λεία και άκαμπτη σανίδα, μικρού πάχους, μάζας  $M$  και μήκους  $L$  ισορροπεί οριζόντια με τη βοήθεια δύο υποστηρίγμάτων. Η κορυφή του ενός υποστηρίγματος συνδέεται μέσω άρθρωσης σε σημείο Γ της ράβδου, το οποίο απέχει από το άκρο της Δ απόσταση  $\Gamma\Delta = \frac{L}{4}$ .



Σχήμα 2

Η ράβδος ακουμπά στην κορυφή Β του άλλου στηρίγματος, το οποίο απέχει από το άκρο της Α απόσταση  $AB = \frac{L}{4}$  (Σχήμα 2).

Ένας μικρός κύβος μάζας  $m = 2M$ , τη χρονική στιγμή  $t_0 = 0$ , διέρχεται από το σημείο Β με σταθερή ταχύτητα  $U$ , κινούμενος προς τα δεξιά χωρίς τριβές. Η σανίδα ανατρέπεται τη χρονική στιγμή  $t_1$ , η οποία είναι ίση με

- i.  $\frac{3L}{4U}$                       ii.  $\frac{9L}{16U}$                       iii.  $\frac{5L}{8U}$ .

α) Να επιλέξετε τη σωστή απάντηση.

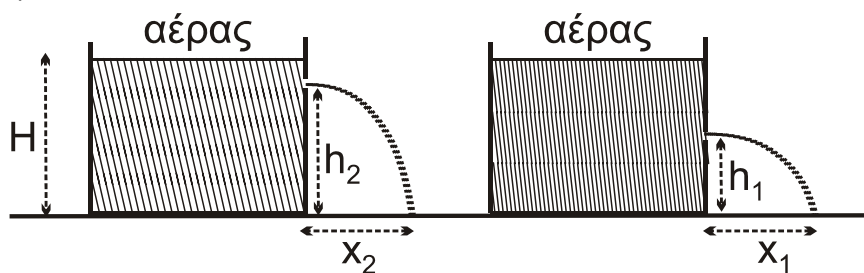
Μονάδες 2

β) Να δικαιολογήσετε την επιλογή σας.

Μονάδες 6

B3.

Δύο διαφορετικά ιδανικά υγρά 1 και 2 περιέχονται σε όμοια κυλινδρικά δοχεία που βρίσκονται σε οριζόντιο επίπεδο εντός του βαρυτικού πεδίου της γης. Το ύψος των υγρών και στα δύο δοχεία είναι ίσο με  $H$ . Το δοχείο που περιέχει το υγρό 1 φέρει μικρή οπή στο πλευρικό τοίχωμα, σε ύψος  $h_1$  από τη βάση του, ενώ το δοχείο με το υγρό 2, φέρει μικρή οπή στο πλευρικό τοίχωμα, σε ύψος  $h_2$  από τη βάση του, με  $h_2 > h_1$  (Σχήμα 3).



Σχήμα 3

Από τις δύο οπές εξέρχονται τα υγρά 1 και 2 αντίστοιχα. (Θεωρήστε ότι η ταχύτητα με την οποία κατεβαίνει η στάθμη των υγρών στα ανοιχτά δοχεία είναι αμελητέα, τα υγρά συμπεριφέρονται ως ιδανικά ρευστά και η ατμοσφαιρική πίεση παραμένει σταθερή).

Αν οι φλέβες των δύο υγρών πέφτουν στο οριζόντιο επίπεδο σε αποστάσεις  $x_1$  και  $x_2$  (βεληνεκή) από τα κατακόρυφα τοιχώματα και ισχύει  $x_1 = x_2$ , τότε η σχέση των δύο υψών  $h_1$  και  $h_2$  είναι:

- i.  $h_1 + h_2 = H$                       ii.  $h_1 + h_2 = \frac{3H}{2}$                       iii.  $h_1 + h_2 = \frac{5H}{3}$

α) Να επιλέξετε τη σωστή απάντηση.

**Μονάδες 2**

β) Να δικαιολογήσετε την επιλογή σας.

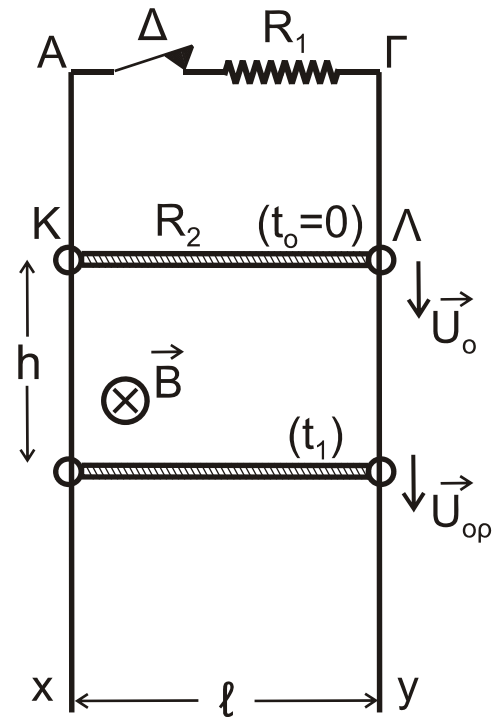
**Μονάδες 6**

**ΘΕΜΑ Γ**

Οι κατακόρυφοι, μεγάλου μήκους, μεταλλικοί αγωγοί Αx και Γy απέχουν μεταξύ τους σταθερή απόσταση  $\ell = 1\text{m}$  και έχουν αμελητέα ωμική αντίσταση. Τα άκρα Α και Γ συνδέονται με αντιστάτη ωμικής αντίστασης  $R_1 = 2\Omega$ . Στο τμήμα ΑΓ υπάρχει διακόπτης Δ, ο οποίος είναι κλειστός.

Ο αγωγός ΚΛ μήκους  $\ell = 1\text{m}$ , μάζας  $m = 0,2\text{kg}$  και ωμικής αντίστασης  $R_2 = 6\Omega$  έχει τα άκρα του ΚΛ πάνω στους κατακόρυφους αγωγούς Αx και Γy και είναι κάθετος σε αυτούς, (Σχήμα 4).

Όλη η διάταξη βρίσκεται σε περιοχή που επικρατεί οριζόντιο ομογενές μαγνητικό πεδίο έντασης  $\vec{B}$ , μέτρου  $B = 2\text{T}$ , του οποίου οι δυναμικές γραμμές είναι κάθετες στο επίπεδο του σχήματος με φορά από τον αναγνώστη προς τη σελίδα.



**Σχήμα 4**

Ο αγωγός ΚΛ μπορεί να ολισθαίνει κατά μήκος των αγωγών Αx και Γy χωρίς τριβές, παραμένοντας συνεχώς οριζόντιος, χωρίς τα άκρα του Κ και Λ να χάνουν την επαφή με τους αγωγούς Αx και Γy. Αρχικά ο αγωγός είναι ακίνητος.

Τη χρονική στιγμή  $t_0 = 0$  εκτοξεύουμε τον αγωγό ΚΛ κατακόρυφα προς τα κάτω με αρχική ταχύτητα μέτρου  $U_0 = 12\text{m/s}$ .

**Γ1.** Να βρείτε το μέτρο της επιτάχυνσης  $a$  του αγωγού αμέσως μετά την εκτόξευσή του (μονάδες 3) και την κατεύθυνσή της (μονάδες 2).

**Μονάδες 5**

**Γ2.** Τη χρονική στιγμή  $t_1$ , που ο αγωγός ΚΛ έχει μετατοπιστεί κατά  $h$  από την αρχική του θέση, έχει αποκτήσει οριακή ταχύτητα ( $U_{op}$ ). Να υπολογίσετε το μέτρο της οριακής ταχύτητας.

**Μονάδες 5**

**Γ3.** Αν το φορτίο που πέρασε από μία διατομή του αγωγού ΚΛ από τη χρονική στιγμή  $t_0 = 0$  έως τη χρονική στιγμή  $t_1$  είναι ίσο με  $0,4\text{C}$ , να υπολογίσετε τη θερμότητα που παράχθηκε σε καθέναν από τους αντιστάτες  $R_1$  και  $R_2$  στο παραπάνω χρονικό διάστημα.

**Μονάδες 8**

**Γ4.** Κάποια χρονική στιγμή  $t_2$  ( $t_2 > t_1$ ), που ο αγωγός ΚΛ κινείται με την οριακή του ταχύτητα, ανοίγουμε το διακόπτη Δ. Τη χρονική στιγμή  $t_3 = t_2 + \Delta t$

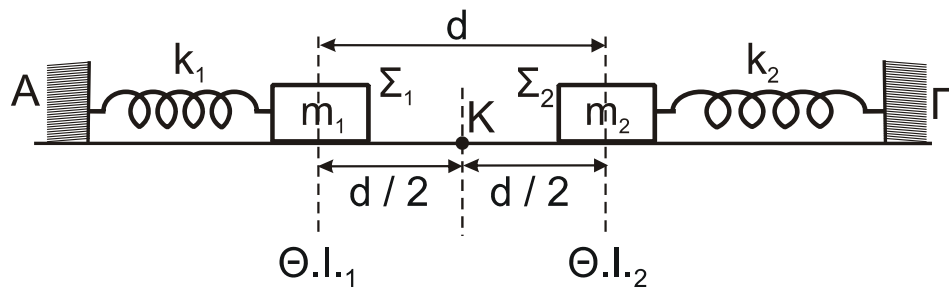
ο αγωγός έχει μετατοπιστεί κατά  $h_1 = 0,45\text{m}$  από τη θέση στην οποία βρισκόταν τη χρονική στιγμή  $t_2$ . Να υπολογίσετε το ρυθμό  $(\frac{dK}{dt})$  με τον οποίο αυξάνεται η κινητική ενέργεια του αγωγού τη χρονική στιγμή  $t_3$ .

**Μονάδες 7**

- Δίνεται η επιτάχυνση της βαρύτητας:  $g = 10 \text{ m/s}^2$
- Η αντίσταση του αέρα θεωρείται αμελητέα.

**ΘΕΜΑ Δ**

Σώμα  $\Sigma_1$  με μάζα  $m_1 = 5\text{kg}$  ηρεμεί πάνω σε λείο οριζόντιο επίπεδο, συνδεδεμένο στο άκρο ιδανικού ελατηρίου σταθεράς  $k_1 = 80\text{N/m}$ , του οποίου το άλλο άκρο είναι δεμένο σε ακλόνητο σημείο Α. Όμοια, σώμα  $\Sigma_2$  με μάζα  $m_2 = 12\text{kg}$ , ηρεμεί πάνω στο ίδιο οριζόντιο επίπεδο, συνδεδεμένο στο άκρο ενός άλλου ιδανικού ελατηρίου σταθεράς  $k_2 = 300\text{N/m}$ , του οποίου το άλλο άκρο είναι δεμένο σε ακλόνητο σημείο Γ (**Σχήμα 5**). Τα σώματα στις θέσεις ισορροπίας τους (Θ.Ι.<sub>1</sub>) και (Θ.Ι.<sub>2</sub>) απέχουν μεταξύ τους απόσταση  $d = 0,6\text{m}$ .



**Σχήμα 5**

**Δ1.** Αν τα σώματα  $\Sigma_1$  και  $\Sigma_2$  εκτελούσαν απλή αρμονική ταλάντωση με σταθερά ταλάντωσης  $D_1 = k_1$  και  $D_2 = k_2$ , να υπολογίσετε την περίοδο τους.

**Μονάδες 4**

Απομακρύνουμε το σώμα  $\Sigma_1$  από τη θέση ισορροπίας του προς τα αριστερά κατά μήκος  $d_1 = 0,6\text{m}$  και το σώμα  $\Sigma_2$  από τη θέση ισορροπίας του προς τα δεξιά κατά μήκος  $d_2 = 0,2\sqrt{3}\text{m}$ . Τη χρονική στιγμή  $t_0 = 0$  αφήνουμε τα σώματα  $\Sigma_1$  και  $\Sigma_2$  ελεύθερα να κινηθούν.

**Δ2.** Θεωρώντας θετική φορά από το Α προς το Γ, να γράψετε τις εξισώσεις για τις απομακρύνσεις των δύο σωμάτων από τις θέσεις ισορροπίας τους και τις ταχύτητές τους, σε συνάρτηση με τον χρόνο  $t$ .

**Μονάδες 5**

**Δ3.** Αποδείξτε ότι τα δύο σώματα θα συγκρουστούν στο μέσον Κ των αρχικών θέσεων ισορροπίας.

**Μονάδες 6**

**Δ4.** Τα σώματα συγκρούονται κεντρικά και ελαστικά. Υπολογίστε τις ταχύτητες των δύο σωμάτων αμέσως πριν και αμέσως μετά την κρούση.

**Μονάδες 7**

**Δ5.** Να δείξετε ότι στη συνέχεια τα δύο σώματα συγκρούονται ξανά στο σημείο Κ.

**Μονάδες 3**

**ΟΔΗΓΙΕΣ (για τους εξεταζομένους)**

1. Στο εξώφυλλο του τετραδίου να γράψετε το εξεταζόμενο μάθημα. Στο εσώφυλλο πάνω-πάνω να συμπληρώσετε τα ατομικά στοιχεία μαθητή. Στην αρχή των απαντήσεών σας να γράψετε πάνω-πάνω την ημερομηνία και το εξεταζόμενο μάθημα. **Να μην αντιγράψετε** τα θέματα στο τετράδιο και **να μη γράψετε** πουθενά στις απαντήσεις σας το όνομά σας.
2. Να γράψετε το ονοματεπώνυμό σας στο πάνω μέρος των φωτοαντιγράφων αμέσως μόλις σας παραδοθούν. **Τυχόν σημειώσεις σας πάνω στα θέματα δεν θα βαθμολογηθούν σε καμία περίπτωση.** Κατά την αποχώρησή σας να παραδώσετε μαζί με το τετράδιο και τα φωτοαντίγραφα.
3. Να απαντήσετε **στο τετράδιό σας** σε όλα τα θέματα **μόνο** με μπλε ή **μόνο** με μαύρο στυλό με μελάνι που δεν σβήνει. **Για τα σχήματα μπορεί να χρησιμοποιηθεί και μολύβι.**
4. Κάθε απάντηση επιστημονικά τεκμηριωμένη είναι αποδεκτή.
5. Διάρκεια εξέτασης: τρεις (3) ώρες μετά τη διανομή των φωτοαντιγράφων.
6. Χρόνος δυνατής αποχώρησης: 17:00

**ΣΑΣ ΕΥΧΟΜΑΣΤΕ ΚΑΛΗ ΕΠΙΤΥΧΙΑ**

**ΤΕΛΟΣ ΜΗΝΥΜΑΤΟΣ**