

ΠΑΝΕΛΛΑΔΙΚΕΣ ΕΞΕΤΑΣΕΙΣ
Γ' ΤΑΞΗΣ ΗΜΕΡΗΣΙΟΥ ΓΕΝΙΚΟΥ ΛΥΚΕΙΟΥ ΚΑΙ ΕΠΑΛ (ΟΜΑΔΑ Β')
ΠΕΜΠΤΗ 9 ΙΟΥΝΙΟΥ 2016 - ΕΞΕΤΑΖΟΜΕΝΟ ΜΑΘΗΜΑ: ΜΑΘΗΜΑΤΙΚΑ
ΠΡΟΣΑΝΑΤΟΛΙΣΜΟΥ (ΝΕΟ ΣΥΣΤΗΜΑ) & ΚΑΤΕΥΘΥΝΣΗΣ (ΠΑΛΑΙΟ ΣΥΣΤΗΜΑ)
ΣΥΝΟΛΟ ΣΕΛΙΔΩΝ: ΤΕΣΣΕΡΙΣ (4)

ΘΕΜΑ Α

A1. Έστω μια συνάρτηση f ορισμένη σε ένα διάστημα Δ και x_0 ένα εσωτερικό σημείο του Δ . Αν η f παρουσιάζει τοπικό ακρότατο στο x_0 και είναι παραγωγίσιμη στο σημείο αυτό, τότε να αποδείξετε ότι $f'(x_0) = 0$.

Μονάδες 7

A2. Να διατυπώσετε το κριτήριο παρεμβολής.

Μονάδες 4

A3. Πότε λέμε ότι η ευθεία $y = \ell$ είναι οριζόντια ασύμπτωτη της γραφικής παράστασης της συνάρτησης f στο $+\infty$;

Μονάδες 4

A4. Να χαρακτηρίσετε τις προτάσεις που ακολουθούν, γράφοντας στο τετράδιό σας, δίπλα στο γράμμα που αντιστοιχεί σε κάθε πρόταση, τη λέξη **Σωστό**, αν η πρόταση είναι σωστή, ή **Λάθος**, αν η πρόταση είναι λανθασμένη.

α) $\lim_{x \rightarrow 0} \frac{\sigma\upsilon\nu x - 1}{x} = 1.$

β) Αν $f(x) = \ln|x|$ για κάθε $x \neq 0$, τότε $f'(x) = \frac{1}{|x|}$ για κάθε $x \neq 0$.

γ) Αν μια συνάρτηση f δεν είναι συνεχής στο x_0 , τότε η f δεν είναι παραγωγίσιμη στο x_0 .

δ) Υπάρχει πολυωνυμική συνάρτηση βαθμού $n \geq 2$, η οποία έχει ασύμπτωτη.

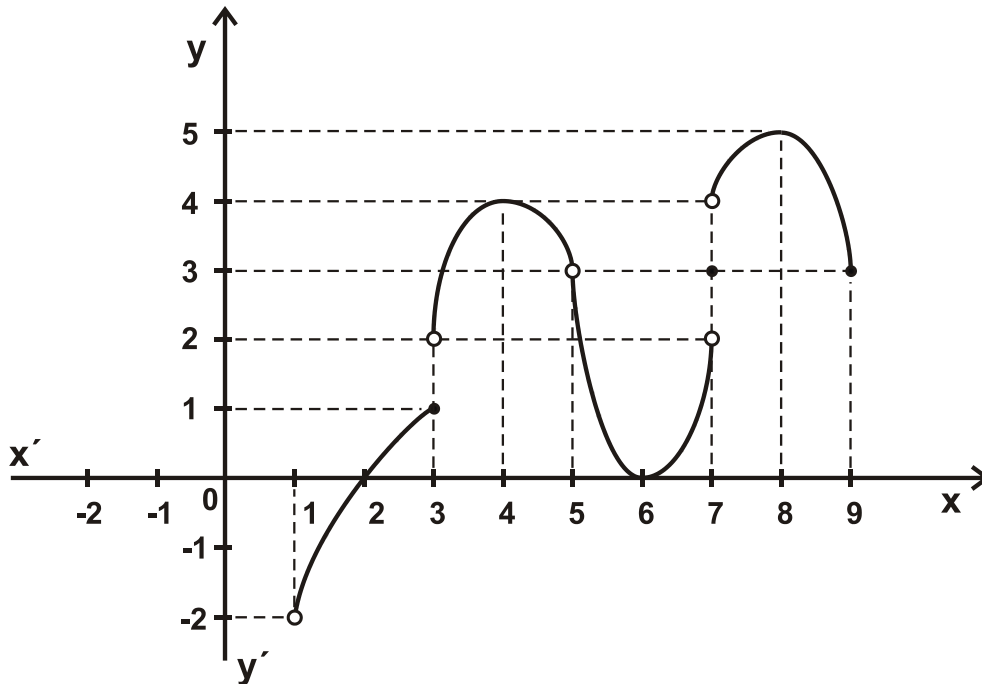
ε) Για κάθε συνάρτηση f , συνεχή στο $[\alpha, \beta]$, ισχύει:

$$\text{αν } \int_{\alpha}^{\beta} f(x) dx > 0, \text{ τότε } f(x) > 0 \text{ στο } [\alpha, \beta].$$

Μονάδες 10

ΘΕΜΑ Β

Δίνεται η γραφική παράσταση της συνάρτησης f .



B1. Να βρείτε το πεδίο ορισμού και το σύνολο τιμών της f .

Μονάδες 2

B2. Να βρείτε, αν υπάρχουν, τα παρακάτω όρια.

α) $\lim_{x \rightarrow 1} f(x)$

β) $\lim_{x \rightarrow 3} f(x)$

γ) $\lim_{x \rightarrow 5} f(x)$

δ) $\lim_{x \rightarrow 7} f(x)$

ε) $\lim_{x \rightarrow 9} f(x)$

Για τα όρια που δεν υπάρχουν να αιτιολογήσετε την απάντησή σας.

Μονάδες 7

B3. Να βρείτε, αν υπάρχουν, τα παρακάτω όρια.

α) $\lim_{x \rightarrow 2} \frac{1}{f(x)}$

β) $\lim_{x \rightarrow 6} \frac{1}{f(x)}$

γ) $\lim_{x \rightarrow 8} f(f(x))$

Να αιτιολογήσετε την απάντησή σας.

Μονάδες 9

B4. Να βρείτε τα σημεία στα οποία η f δεν είναι συνεχής.

Να αιτιολογήσετε την απάντησή σας.

Μονάδες 3

B5. Να βρείτε τα σημεία x_0 του πεδίου ορισμού της f για τα οποία ισχύει $f'(x_0) = 0$.

Να αιτιολογήσετε την απάντησή σας.

Μονάδες 4

ΘΕΜΑ Γ

Δίνεται η συνάρτηση $f : \mathbb{R} \rightarrow \mathbb{R}$ με $f(x) = x^3$.

Γ1. Να αποδείξετε ότι η f είναι συνάρτηση 1-1 (μονάδες 2) και να βρείτε την αντίστροφη συνάρτηση f^{-1} (μονάδες 4).

Μονάδες 6

Γ2. Να αποδείξετε ότι για κάθε $x > 0$ ισχύει:

$$f(\eta\mu x) > f\left(x - \frac{1}{6}x^3\right).$$

Μονάδες 9

Γ3. Ένα σημείο M κινείται κατά μήκος της καμπύλης $y = x^3$, $x \geq 0$ με $x = x(t)$ και $y = y(t)$. Να βρείτε σε ποιο σημείο της καμπύλης ο ρυθμός μεταβολής της τεταγμένης $y(t)$ του M είναι ίσος με το ρυθμό μεταβολής της τετμημένης $x(t)$, αν υποθεθεί ότι $x'(t) > 0$ για κάθε $t \geq 0$.

Μονάδες 4

Γ4. Αν $g : \mathbb{R} \rightarrow \mathbb{R}$ είναι συνεχής και άρτια συνάρτηση, να υπολογίσετε το ολοκλήρωμα

$$\int_{-1}^1 f(x) g(x) dx .$$

Μονάδες 6

ΘΕΜΑ Δ

Δίνεται η συνάρτηση

$$f(x) = \begin{cases} \frac{\ln x}{x} + 1 & , 0 < x < 1 \\ 1 & , x = 1 \\ \frac{\ln x}{x-1} & , x > 1 \end{cases}$$

Δ1. Να δείξετε ότι η f είναι συνεχής στο $(0, +\infty)$ (μονάδες 3) και να βρείτε, αν υπάρχουν, τις κατακόρυφες ασύμπτωτες της γραφικής παράστασης της f . (μονάδες 2)

Μονάδες 5

Δ2. Να αποδείξετε ότι το $x_0 = 1$ είναι το μοναδικό κρίσιμο σημείο της f .

Μονάδες 8

Δ3. i) Να αποδείξετε ότι η εξίσωση $f(x) = 0$ έχει μοναδική ρίζα στο $(0, +\infty)$.

(μονάδες 3)

ΑΡΧΗ 4ΗΣ ΣΕΛΙΔΑΣ - ΝΕΟ & ΠΑΛΑΙΟ ΣΥΣΤΗΜΑ
ΕΠΑΝΑΛΗΠΤΙΚΕΣ Γ΄ ΗΜΕΡΗΣΙΩΝ

- ii) Αν E είναι το εμβαδόν του χωρίου που περικλείεται από τη γραφική παράσταση της f , τον άξονα των x και τις ευθείες $x = 1$ και $x = x_0$, όπου x_0 η μοναδική ρίζα της εξίσωσης $f(x) = 0$ στο $(0, +\infty)$, να αποδείξετε ότι

$$E = \frac{-x_0^2 - 2x_0 + 2}{2}.$$

(μονάδες 4)

Μονάδες 7

- Δ4.** Αν F είναι μια παράγουσα της f στο $[1, +\infty)$ να αποδείξετε ότι
 $(x + 1)F(x) > xF(1) + F(x^2)$, για κάθε $x > 1$.

Μονάδες 5

ΟΔΗΓΙΕΣ (για τους εξεταζομένους)

1. Στο εξώφυλλο του τετραδίου να γράψετε το εξεταζόμενο μάθημα. Στο εσώφυλλο πάνω-πάνω να συμπληρώσετε τα ατομικά σας στοιχεία. Στην αρχή των απαντήσεών σας να γράψετε πάνω-πάνω την ημερομηνία και το εξεταζόμενο μάθημα. **Να μην αντιγράψετε** τα θέματα στο τετράδιο και **να μη γράψετε** πουθενά στις απαντήσεις σας το όνομά σας.
2. Να γράψετε το ονοματεπώνυμό σας στο πάνω μέρος των φωτοαντιγράφων αμέσως μόλις σας παραδοθούν. **Τυχόν σημειώσεις σας πάνω στα θέματα δεν θα βαθμολογηθούν σε καμία περίπτωση.** Κατά την αποχώρησή σας να παραδώσετε μαζί με το τετράδιο και τα φωτοαντίγραφα.
3. Να απαντήσετε **στο τετράδιό σας** σε όλα τα θέματα **μόνο** με μπλε ή **μόνο** με μαύρο στυλό με μελάνι που δεν σβήνει. Μολύβι επιτρέπεται, **μόνο** αν το ζητάει η εκφώνηση, και **μόνο** για πίνακες, διαγράμματα κλπ.
4. Κάθε απάντηση επιστημονικά τεκμηριωμένη είναι αποδεκτή.
5. Διάρκεια εξέτασης: τρεις (3) ώρες μετά τη διανομή των φωτοαντιγράφων.
6. Χρόνος δυνατής αποχώρησης: 18.30

ΣΑΣ ΕΥΧΟΜΑΣΤΕ ΚΑΛΗ ΕΠΙΤΥΧΙΑ

ΤΕΛΟΣ ΜΗΝΥΜΑΤΟΣ